

**ZESPÓŁ SZKÓŁ MECHANICZNYCH  
W RZESZOWIE**

---

**PROCEDURA EWAKUACJI  
UCZNIÓW, NAUCZYCIELI I PRACOWNIKÓW  
Z BUDYNKU SZKOŁY**

**Zatwierdzam:**

  
**DYREKTOR**  
**Mariusz Kapica**

---

**Rzeszów, marzec 2018**

## SPIS TREŚCI:

I.	CEL PROCEDURY .....	3
II.	PRZEDMIOT I ZAKRES STOSOWANIA PROCEDURY .....	3
III.	PODSTAWY URUCHOMIENIA PROCEDURY .....	3
IV.	SPOSÓB OGŁOSZENIA ALARMU – SYGNAŁY ALARMOWE.....	3
V.	PRZYDZIAŁ OBOWIĄZKÓW I ORGANIZACJA DZIAŁANIA .....	3
1.	Portier .....	3
2.	Sekretariat .....	4
3.	Dyrektor Szkoły.....	4
4.	Wicedyrektor .....	4
5.	Wychowawcy klas -nauczyciele.....	5
6.	Główny Księgowy.....	5
7.	Kierownik gospodarczy.....	5
8.	Pracownicy obsługi szkoły .....	5
VI.	OGÓLNE ZASADY EWAKUACJI .....	6
VII.	DROGI EWAKUACJI I KIERUNKI EWAKUACJI .....	7
VIII.	POSTANOWIENIA KOŃCOWE.....	10
IX.	PODSTAWA PRAWNA.....	11
X.	ZAŁĄCZNIKI .....	11
1.	Wykaz powiadamianych służb.....	11
2.	Wykaz numerów telefonicznych kadry kierowniczej .....	11
3.	Kierunki ewakuacji i miejsca ewakuacji (Rzuty budynku (piwnice, parter, I piętro, II piętro) – 4 szt. Mapa (rejony zbiórki po ewakuacji) – 1 szt.) – strony 12-16.....	11
4.	Zasady postępowania w razie zagrożenia NSCH .....	17
5.	Wykaz osób funkcyjnych pozostających na terenie szkoły .....	18
6.	Instrukcja alarmowa .....	18

## I. CEL PROCEDURY

ZAPEWNIENIE SPRAWNEGO PRZYGOTOWANIA I PRZEPROWADZENIA BEZPIECZNEJ EWAKUACJI UCZNIÓW I NAUCZYCIELI ZESPOŁU SZKÓŁ MECHANICZNYCH W RZESZOWIE W SYTUACJI WYSTĄPIENIA ZAGROŻENIA.

## II. PRZEDMIOT I ZAKRES STOSOWANIA PROCEDURY

PROCEDURA OKREŚLA TRYB POSTĘPOWANIA ORAZ UPRAWNIENIA I ODPOWIEDZIALNOŚĆ OSÓB REALIZUJĄCYCH NIEZBĘDNE DZIAŁANIE POCZĄWSZY OD STWIERDZENIA SYMPTOMÓW WSKAZUJĄCYCH NA KONIECZNOŚĆ PODJĘCIA CZYNNOŚCI ZWIĄZANYCH Z EWAKUACJĄ UCZNIÓW I NAUCZYCIELI Z BUDYNKU

## III. PODSTAWY URUCHOMIENIA PROCEDURY

1. Pożar, w sytuacji gdy nieskuteczna jest likwidacja pożaru podręcznymi środkami.
2. Zamach terrorystyczny, otrzymanie informacji o podłożeniu ładunku wybuchowego lub innego środka niebezpiecznego.
3. Zagrożenie niebezpiecznymi substancjami chemicznymi (NSCH), jeżeli czas dojścia skażonego obłoku powietrza jest większy niż 15 minut.
4. Zagrożenie katastrofą budowlaną.
5. Zagrożenie wybuchem gazu spowodowane awarią instalacji gazowej.
6. Inne.

## IV. SPOSÓB OGŁOSZENIA ALARMU – SYGNAŁY ALARMOWE

1. Alarmowanie o zagrożeniach w budynku szkoły odbywa się w ramach wewnętrznego systemu alarmowania z wykorzystaniem sieci wewnętrznej urządzeń głośno mówiących.
2. W każdym wypadku zagrożenia wymagającego ewakuacji kilkakrotnie powtarzamy słowny komunikat – „**EWAKUACJA**” za pośrednictwem radiowęzła mieszczącego się w gabinecie dyrektora szkoły oraz sygnał dźwiękowy trwający **3 minuty**, uruchamiany na portierni za pośrednictwem instalacji dzwonekowej.
3. Ewakuację należy prowadzić w sposób zorganizowany kierując się ustaleniami procedury i aktualnie zaistniałą sytuacją.
4. Komunikat o ewakuacji powinien być słownie doprowadzony do wszystkich osób znajdujących się w rejonie szkoły.

## V. PRZYDZIAŁ OBOWIĄZKÓW I ORGANIZACJA DZIAŁANIA

ŚWIADEK NIEBEZPIECZNEGO ZDARZENIA (ODBIORCA INFORMACJI) ZOBOWIĄZANY JEST NATYCHMIAST POWIADOMIĆ SEKRETARIAT SZKOŁY TEL.: 17 748 22 50

### 1. PORTIER

1. W godzinach pracy szkoły uzyskane informacji (komunikat) o zagrożeniu przekazuje do:
  - Dyrektora szkoły tel. nr: 17 748 22 43
  - Sekretariatu tel. nr: 17 748 22 50

- Kierownika gospodarczego tel. nr: 07 748 22 44
  - Wstrzymuje wejście na teren szkoły
  - Otwiera wyjścia ewakuacyjne nr 1, 3 i 5
  - Pozostaje na terenie szkoły do czasu otrzymania innych dyspozycji.
2. Po godzinach pracy szkoły – w pierwszej kolejności powiadamia specjalistyczne służby ratownicze – stosownie do zagrożenia, a następnie informuje o zaistniałym zdarzeniu kierownictwo szkoły.

## **2. SEKRETARIAT**

1. Przekazuje informację o zagrożeniu do:
  - Wicedyrektora szkoły tel. nr: 017 748 22 45; pokój nr 12A
  - Głównego księgowego tel. nr: 017 748 22 51; pokój nr 30
2. Po podjęciu przez Dyrektora Szkoły decyzji o ewakuacji, powiadamia służby ratunkowe zgodnie z wykazem (załącznik nr 1):
3. Odpowiada za sporządzenie wykazu ważnych dokumentów, urządzeń, pieczęci itp., które mają być zabezpieczone (ewakuowane).
4. Zabezpiecza pojemniki na dokumenty, pieczęci itp.
5. Przygotowuje do ewakuacji i przy pomocy wyznaczonego pracownika obsługi (ewakuuje) ważne mienie, dokumenty, urządzenia, pieczęci itp., zgodnie z tabelą nr 1.

## **3. DYREKTOR SZKOŁY**

1. Podejmuje decyzję o zakresie ewakuacji (pełnej lub częściowej).
2. Nadzoruje przestrzeganie ustaleń zawartych w niniejszej procedurze.
3. Nakazuje powiadomienie specjalistycznych służb ratowniczych.
4. Nakazuje uruchomienie elementów zabezpieczenia procesu ewakuacji w szczególności: transport, załadunek i ochrona dokumentacji szkoły, zabezpieczenie instalacji gazowej, wodnej i elektrycznej, otwarcie wyjść ewakuacyjnych.
5. Wprowadza zakaz wejścia i wjazdu na teren szkoły osób postronnych.
6. Organizuje akcję ratowniczą.
7. Zarządza ewakuację samochodów.
8. Określa miejsce deponowania ewakuowanego mienia.
9. Współdziała ze specjalistycznymi służbami ratowniczymi (Państwowa Straż Pożarna, Policja, Pogotowie Ratunkowe, Pogotowie Gazowe itp.)

## **4. WICEDYREKTOR**

1. Przekazuje informację o zagrożeniu do:
  - Pokoju nauczycielskiego tel. nr: 17 748 22 46; pokój nr 4
  - Pedagoga szkolnego tel. nr: 17 748 22 52; pokój nr 19
2. Wyznacza nauczycieli regulujących ruchem, zabezpieczających dokumenty, ważne mienie itp.
3. Nadzoruje przebieg ewakuacji uczniów.

4. Nadzoruje zabezpieczenie (ewakuację) ważnego mienia i dokumentów zgodnie z tabelą nr 1.

5. Przekazuje Dyrektorowi informację o zakończeniu ewakuacji.

#### **5. WYCHOWAWCY KLAS -NAUCZYCIELE**

1. Odpowiadają za przeszkolenie uczniów w zakresie organizacji i przebiegu ewakuacji.

2. W uzgodnieniu z wicedyrektorem przeprowadzają próbną ewakuację klas w ramach godzin wychowawczych.

3. Wyprowadzają uczniów z miejsca zagrożenia na wyznaczone miejsca zbiórki.

#### **6. GŁÓWNY KSIĘGOWY**

1. Przekazuje informację o zagrożeniu do działu księgowości i kadr.

2. Przygotowuje do ewakuacji i przy pomocy pracowników działu księgowości i kadr ewakuuje do rejonu zbiórki dokumentację osobową i finansowo-księgową.

3. Przekazuje Dyrektorowi informację o zakończeniu ewakuacji.

#### **7. KIEROWNIK GOSPODARCZY**

1. Przekazuje informację o zagrożeniu pracownikom obsługi.

2. Nadzoruje otwarcie wyjść ewakuacyjnych.

3. Nadzoruje zabezpieczenie instalacji elektrycznej i wodociągowej.

4. Nadzoruje ewakuację samochodów.

5. Ewakuuje przy pomocy pracowników obsługi ważne mienie i dokumenty zgodnie z tabelą nr 1.

6. Przekazuje Dyrektorowi informację o zakończeniu ewakuacji.

#### **8. PRACOWNICY OBSŁUGI SZKOŁY**

1. Wyłączają dopływ energii elektrycznej: konserwator – elektryk.

2. Otwierają dopływ wody do hydrantów wewnętrznych i zewnętrznych: robotnik gospodarczy.

3. Otwierają wyjścia ewakuacyjne nr 2, 4, 6, 7, 8 i 9: portier.

4. Ewakuują zasadniczy sprzęt i mienie szkoły wg kolejności w tabeli do rejonu ewakuacji określonego w załączniku graficznym: wszyscy pracownicy po wykonaniu zadań wymienionych w punktach 1 – 3.

Lp.	Nazwa pomieszczenia/sprzętu/mienia	Ilość	Odpowiedzialni
1.	Gabinet dyrektora: komputer	1 szt.	Wicedyrektor Sekretarz szkoły
2.	Sekretariat: ✓ dokumentacja szkolna ✓ komputer	1 kpl. 1 szt.	
3.	Izba Pamięci (sala 28): sztandary	2 szt.	Pedagog
4.	Pokój nr 29 i 30: ✓ dokumentacja finansowa ✓ dokumentacja osobowa ✓ komputer	całość całość 3 szt.	Główny Księgowy
5.	Składnica akt	wszystko	Specjalista
6.	Wyposażenie uczniów z szatni	wszystko	Kierownik gospodarczy Pracownicy obsługi
7.	Salę komputerowe nr 13, 14, 16: komputery		
8.	Pokój kierownika gospodarczego	wszystko	
9.	Czytelnia: komputery	6 szt.	
10.	Wyposażenie pracowni i hali sportowej	główne	Wicedyrektor Nauczyciele WF

Tabela 1 Wykaz pomieszczeń i osób odpowiedzialnych za ewakuację

## VI. OGÓLNE ZASADY EWAKUACJI

1. Ścisłe stosować się do przekazywanych zaleceń.
2. Wyłączyć i zabezpieczyć wszystkie urządzenia elektryczne.
3. Zakończyć pracę sprzętu komputerowego oraz zabezpieczyć dane informatyczne przed dostępem osób niepowołanych.
4. Przygotować do ewakuacji (zabezpieczyć) ważne wytypowane mienie, dokumenty, pieczęcie, środki finansowe itp.
5. Pozamykać okna.
6. Wytypowane osoby do działań zabezpieczających ewakuację winny przystąpić do wykonywania przypisanych im zadań.
7. Wszystkie osoby opuszczające szkołę powinny zabrać rzeczy osobiste i przystąpić do ewakuacji postępując zgodnie z postępującymi zaleceniami i udać się na wyznaczone miejsce ewakuacji - załącznik nr 3.
8. Nie zamykać pomieszczeń.
9. Wychowawcy (nauczyciele) informują portiera o opuszczeniu klas przez uczniów.
10. Wychowawcy (nauczyciele) na miejscu ewakuacji sprawdzają obecność i przekazują informację do WICEDYREKTORA na nr tel.: 17 748 22 45 lub przez wyznaczoną osobę.
11. Na miejscu ewakuacji nauczyciel i uczniowie przebywają do czasu otrzymania stosownej informacji co do powrotu i kontynuacji nauki lub jej zakończenia.

## VII. DROGI EWAKUACJI I KIERUNKI EWAKUACJI

### BUDYNEK SZKOŁY - DRUGIE PIĘTRO

Do ewakuacji osób i mienia drugiego piętra szkoły służą klatki schodowe (**południowa i północna**).

**Przy niezagrażonych klatkach schodowych** oraz wyjściach na parterze młodzież i personel szkoły ewakuujemy w sposób następujący:

- ⇒ sale lekcyjne nr: 23, 24, 25, 32 i 33, ewakuujemy klatką schodową południową do wyjścia nr 3 na zewnątrz, następnie do rejonów zbiórek lub schronu OPL w piwnicy;
- ⇒ pokoje nr 29, 30 i 34, ewakuujemy klatką schodową nr III do wyjścia nr 1 na zewnątrz, następnie do rejonów zbiórek lub schronu OPL w piwnicy;
- ⇒ sale lekcyjne nr: 25A, 26, 27 i 28, ewakuujemy klatką schodową północną do wyjścia nr 4 na zewnątrz, następnie do rejonów zbiórek lub schronu OPL w piwnicy.

**Przy zagrożonej klatce schodowej południowej** - młodzież i personel szkoły ewakuujemy w sposób następujący:

- ⇒ sale lekcyjne nr 23, 24, 25, 26, 27, 28, 32 i 33 ewakuujemy klatką schodową północną do wyjścia nr 4 na zewnątrz, następnie do rejonów zbiórek lub schronu OPL w piwnicy,
- ⇒ pokoje nr: 29, 30 i 34 ewakuujemy klatką schodową północną do wyjścia nr 1 na zewnątrz, następnie do rejonów zbiórek lub schronu OPL w piwnicy.

**Przy zagrożonej klatce schodowej nr północnej**—młodzież i personel szkoły ewakuujemy w sposób następujący:

- ⇒ sale lekcyjne nr 23, 24, 25, 26, 27, 28, 32 i 33 ewakuujemy klatką schodową południową do wyjścia nr 3 na zewnątrz, następnie do rejonów zbiórek lub schronu OPL w piwnicy,
- ⇒ pokoje nr: 29, 30 i 34 ewakuujemy klatką schodową południową do wyjścia nr 1 na zewnątrz, następnie do rejonów zbiórek lub schronu OPL w piwnicy.

**Przy zagrożonych obu klatkach schodowych** młodzież i personel możemy ewakuować tylko przez okna, przy użyciu specjalistycznego sprzętu.

### BUDYNEK SZKOŁY - PIERWSZE PIĘTRO I SALA ĆWICZEŃ GIMNASTYCZNYCH

Do ewakuacji osób z pierwszego piętra służą dwie klatki schodowe (**południowa i północna**) oraz jedna klatka schodowa do ewakuacji sali ćwiczeń gimnastycznych.

**Przy nie zagrożonych klatkach schodowych** oraz wyjściach na parterze młodzież i personel szkoły ewakuujemy w sposób następujący:

- ⇒ sale lekcyjne nr: 13, 13A, 14, 21 i 22, klatką schodową południową do wyjścia nr 3 na zewnątrz, następnie do rejonów zbiórek lub schronu OPL w piwnicy;
- ⇒ sale lekcyjne nr: 15, 16, 17 i 18 oraz gabinet pedagoga i doradcy zawodowego klatką schodową północną do wyjścia nr 4 na zewnątrz, następnie do rejonów zbiórek lub schronu OPL w piwnicy;
- ⇒ salę ćwiczeń gimnastycznych klatką schodową do wyjścia nr 5 na zewnątrz, następnie do rejonów zbiórek lub schronu OPL w piwnicy.

**Przy zagrożonej klatce schodowej północnej** - młodzież i personel szkoły ewakuujemy w sposób następujący:

- ⇒ sale lekcyjne nr: 13, 13A, 14, 15, 16, 17, 18, 21 i 22 oraz gabinet pedagoga i doradcy zawodowego, klatką schodową nr III do wyjścia nr 3 na zewnątrz, następnie do rejonów zbiorek lub schronu OPL w piwnicy.

**Przy zagrożonej klatce schodowej południowej** - młodzież i personel szkoły ewakuujemy w sposób następujący:

- ⇒ sale lekcyjne nr: 13, 13A, 14, 15, 16, 17, 18, 21 i 22 oraz gabinet pedagoga i doradcy zawodowego, klatką schodową północną do wyjścia nr 4 na zewnątrz, następnie do rejonów zbiorek lub schronu OPL w piwnicy.

**Przy zagrożonych obu klatkach schodowych nr II i III całkowicie** - młodzież i personel możemy ewakuować tylko przez okna, przy użyciu specjalistycznego sprzętu.

### **BUDYNEK SZKOŁY - PARTER, AULA SZKOLNA, SALA GIER SPORTOWYCH**

Do ewakuacji osób znajdujących się na parterze służy 9 wyjść.

**Przy nie zagrożonych wyjściach ewakuacyjnych** - młodzież i personel szkoły ewakuujemy w sposób następujący:

- ⇒ osoby i mienie znajdujące się na auli ewakuujemy przez cztery wyjścia nr 6, 7, 8 i 9 na zewnątrz, następnie do rejonów zbiorek lub wyjściem nr 3 i 4 do schronu OPL w piwnicy;
- ⇒ osoby znajdujące się w pracowni fryzjerskiej ewakuujemy wyjściem nr 2 na zewnątrz, następnie do rejonów zbiorek lub wyjściem nr 3 i 4 do schronu OPL w piwnicy;
- ⇒ osoby i mienie znajdujące się sali gier sportowych oraz sali lekcyjnej nr 51 wyjściem nr 5 na zewnątrz, następnie do rejonów zbiorek lub wyjściem nr 3 i 4 do schronu OPL w piwnicy;
- ⇒ salę lekcyjną nr 11 klatką schodową południową do wyjścia nr 4 na zewnątrz, następnie do rejonów zbiorek lub do schronu OPL w piwnicy;
- ⇒ pokój nr 10, gabinet higienistki nr 9A, pokój nr 9, bibliotekę z czytelnią klatką schodową zachodnią do wyjścia nr I na zewnątrz, następnie do rejonu zbiorek lub do schronu OPL w piwnicy;
- ⇒ salę lekcyjną nr 12 klatką schodową północną do wyjścia nr 3 na zewnątrz, następnie do rejonów zbiorek lub do schronu OPL w piwnicy;
- ⇒ sekretariat, archiwum przy sekretariacie, gabinety dyrekcji, pokój nauczycielski oraz portiernię klatką schodową zachodnią do wyjścia nr I na zewnątrz, do rejonu zbiorek lub do schronu OPL w piwnicy.

**Przy zagrożonej klatce schodowej zachodniej i wyjściu nr I** - młodzież i personel szkoły ewakuujemy w sposób następujący:

- ⇒ osoby i mienie znajdujące się na auli ewakuujemy przez cztery wyjścia nr 6, 7, 8 i 9 na zewnątrz, następnie do rejonów zbiorek lub wyjściem nr 3 i 4 do schronu OPL w piwnicy;
- ⇒ osoby znajdujące się w pracowni fryzjerskiej ewakuujemy wyjściem nr 2 na zewnątrz, następnie do rejonów zbiorek lub wyjściem nr 3 i 4 do schronu OPL w piwnicy;
- ⇒ osoby i mienie znajdujące się sali sportowej oraz sali wykładowej nr 51, a także pomieszczenie archiwum, gabinety dyrekcji, sekretariat, pokój nauczycielski oraz portiernię wyjściem nr 5 na zewnątrz, następnie do rejonów zbiorek lub wyjściem nr 3 i 4 do schronu OPL w piwnicy;



- ⇒ salę lekcyjną nr 11 klatką schodową północną do wyjścia nr 4 na zewnątrz, następnie do rejonów zbiórek lub do schronu OPL w piwnicy;
- ⇒ pokój nr 10, gabinet higienistki nr 9A, pokój nr 9, bibliotekę, wyjściem nr 2 na zewnątrz, do rejonu zbiorek lub wyjściem nr 3 i 4 do schronu OPL w piwnicy;
- ⇒ salę lekcyjną nr 12 klatką schodową południową do wyjścia nr 3, na zewnątrz, następnie do rejonów zbiórek lub do schronu OPL w piwnicy;

**Przy zagrożonej klatce schodowej południowej i wyjściu nr 3 i 5** - młodzież i personel szkoły ewakuujemy w sposób następujący:

- ⇒ osoby i mienie znajdujące się na auli ewakuujemy przez cztery wyjścia nr 6, 7, 8 i 9 na zewnątrz, następnie do rejonów zbiórek lub wejściem nr 3 i 4 do schronu OPL w piwnicy;
- ⇒ osoby znajdujące się w pracowni fryzjerskiej ewakuujemy wyjściem nr 2 na zewnątrz, następnie do rejonów zbiórek lub wyjściem nr 3 i 4 do schronu OPL w piwnicy;
- ⇒ salę lekcyjną nr 11 klatką schodową północną do wyjścia nr 4 na zewnątrz, następnie do rejonów zbiórek lub do schronu OPL w piwnicy;
- ⇒ pokój nr 10, gabinet higienistki nr 9A, pokój nr 9, bibliotekę z czytelnią - wyjściem nr 2 na zewnątrz, następnie do rejonu zbiorek lub wyjściem nr 3 i 4 do schronu OPL w piwnicy;
- ⇒ osoby i mienie znajdujące się sali sportowej oraz sali wykładowej nr 51, a także pomieszczenie archiwum, gabinety dyrekcji, sekretariat, pokój nauczycielski, portiernię oraz salę lekcyjną nr 12 wyjściem nr 1 na zewnątrz, następnie do rejonów zbiorek lub wyjściem nr 3 i 4 do schronu OPL w piwnicy.

**Przy zagrożonym wyjściu nr: 2, 6, 7 i 8** - młodzież i personel szkoły ewakuujemy w sposób następujący:

- ⇒ osoby i mienie znajdujące się na auli, w pracowni fryzjerskiej, pokój nr 10, gabinecie higienistki nr 9A przez wyjście nr 9 lub do wyjścia nr 4, następnie do rejonów zbiórek lub do schronu OPL w piwnicy;
- ⇒ pokój nr 9, bibliotekę z czytelnią, salę wykładową nr 11 klatką schodową nr I do wyjścia nr I na zewnątrz, następnie do rejonu zbiorek lub do schronu OPL w piwnicy;
- ⇒ salę lekcyjną nr 12 klatką schodową północną do wyjścia nr 3 na zewnątrz, następnie do rejonów zbiórek lub do schronu OPL w piwnicy;
- ⇒ pomieszczenie archiwum, gabinety dyrekcji, sekretariat, pokój nauczycielski oraz portiernię klatką schodową zachodnią do wyjścia nr I na zewnątrz, następnie do rejonu zbiorek lub do schronu OPL w piwnicy;
- ⇒ osoby i mienie znajdujące się sali sportowej oraz sali lekcyjnej nr 51 wyjściem nr 5 na zewnątrz, następnie do rejonów zbiorek lub wyjściem nr 3 i 4 do schronu OPL w piwnicy.

#### **BUDYNEK SZKOŁY – NISKI PARTER, PIWNICE:**

Na poziomie niskiego parteru i w piwnicach usytuowane są szatnie dla uczniów, sale wykładowe, pomieszczenia socjalne oraz węzeł CO. Ewakuacja osób i mienia z piwnic odbywa się następująco:

**Przy niezagrażonych klatkach schodowych** — młodzież i personel szkoły ewakuujemy w sposób następujący:

- ⇒ składnicę akt, sale lekcyjne nr: 36, 37 i 38 oraz szatnie uczniowskie klatką schodową zachodnią do wyjścia nr I na zewnątrz, następnie do rejonów zbiorek;

⇒ siłownię nr 42, pomieszczenie socjalne nr 43, pomieszczenie konserwatora nr 45 oraz salę lekcyjną nr 47 klatką schodową północną do wyjścia nr 4 na zewnątrz, następnie do rejonów zbiorek.

**Przy zagrożonej klatce schodowej zachodniej** - młodzież i personel szkoły ewakuujemy w sposób następujący:

⇒ składnicę akt, sale lekcyjne nr: 36, 37 i 38 oraz szatnie uczniowskie klatką schodową klatką schodową południową do wyjścia nr 3 na zewnątrz, następnie do rejonów zbiorek;

⇒ siłownię nr 42, pomieszczenie socjalne nr 43, pomieszczenie konserwatora nr 45 oraz salę lekcyjną nr 47 klatką schodową północną do wyjścia nr 4 na zewnątrz, następnie do rejonów zbiorek.

**Przy zagrożonej klatce schodowej północnej** - młodzież i personel szkoły ewakuujemy w sposób następujący:

⇒ składnicę akt, sale lekcyjne nr: 36, 37 i 38 oraz szatnie uczniowskie klatką schodową południową do wyjścia nr 3 na zewnątrz, następnie do rejonów zbiorek;

⇒ siłownię nr 42, pomieszczenie socjalne nr 43, pomieszczenie konserwatora nr 45 oraz salę lekcyjną nr 47 klatką schodową zachodnią do wyjścia nr I na zewnątrz, następnie do rejonów zbiorek.

**Przy zagrożonej klatce schodowej południowej** - młodzież i personel szkoły ewakuujemy w sposób następujący:

⇒ składnicę akt, sale lekcyjne nr: 36, 37 i 38 oraz szatnie uczniowskie klatką schodową zachodnią do wyjścia nr I na zewnątrz, następnie do rejonów zbiorek;

⇒ siłownię nr 42, pomieszczenie socjalne nr 43, pomieszczenie konserwatora nr 45 oraz salę lekcyjną nr 47 klatką schodową północną do wyjścia nr 4 na zewnątrz, następnie do rejonów zbiorek.

## VIII. POSTANOWIENIA KOŃCOWE

1. Organizując ewakuację należy dokładnie określić miejsce lub kierunek zagrożenia oraz okres czasu, w którym uczniowie mogą w sposób bezpieczny przebywać w budynku. Na tej podstawie należy wybrać drogi ewakuacji oraz sposób przygotowania i wyposażenia uczniów do ewakuacji.
2. W razie nie sprzyjających warunków atmosferycznych po ewakuacji przeprowadzamy uczniów do obiektów hali widowiskowo - sportowej Zespołu Szkół Ogólnokształcących nr 2 przy ul. Hetmańskiej 38.
3. Po przeprowadzonej ewakuacji należy przekonać się czy wszyscy uczniowie zostali ewakuowani. W tym celu należy sprawdzić imiennie stan ewakuowanych oddziałów szkolnych, niezależnie od tego należy sprawdzić wszystkie pomieszczenia łącznie z zapleczem gospodarczym. Należy pamiętać o tym że człowiek w chwili powstania pożaru lub innego zagrożenia stara się chować w bezpieczne miejsce i niedostępne zakamarki.
4. Personel pedagogiczny opuszcza pomieszczenia po ewakuacji wszystkich uczniów z obiektu.

## IX. PODSTAWA PRAWNA

Ustawa z dnia 21 marca 2017 r. o ochronie przeciwpożarowej (tekst jednolity Dz. U. z 2017 r. poz. 736).  
Rozporządzenie Ministra Spraw Wewnętrznych i Administracji z dnia 7 czerwca 2010 r. w sprawie ochrony przeciwpożarowej budynków, innych obiektów budowlanych i terenów (Dz. U. Nr 109 z 2010 r., poz. 719)

## X. ZAŁĄCZNIKI

### 1. WYKAZ POWIADAMIANYCH SŁUŻB

Numer alarmowy..... **112**

Policja ..... tel. nr: **997**

Państwowa Straż Pożarna ..... tel. nr: **998**

Pogotowie Ratunkowe ..... tel. nr: **999**

Inne służby w zależności od potrzeb:

Pogotowie energetyczne ..... tel. nr: **991**

Pogotowie gazowe ..... tel. nr: **992**

Pogotowie MPEC ..... tel. nr: **993**

Pogotowie wodociągowe ..... tel. nr: **994**

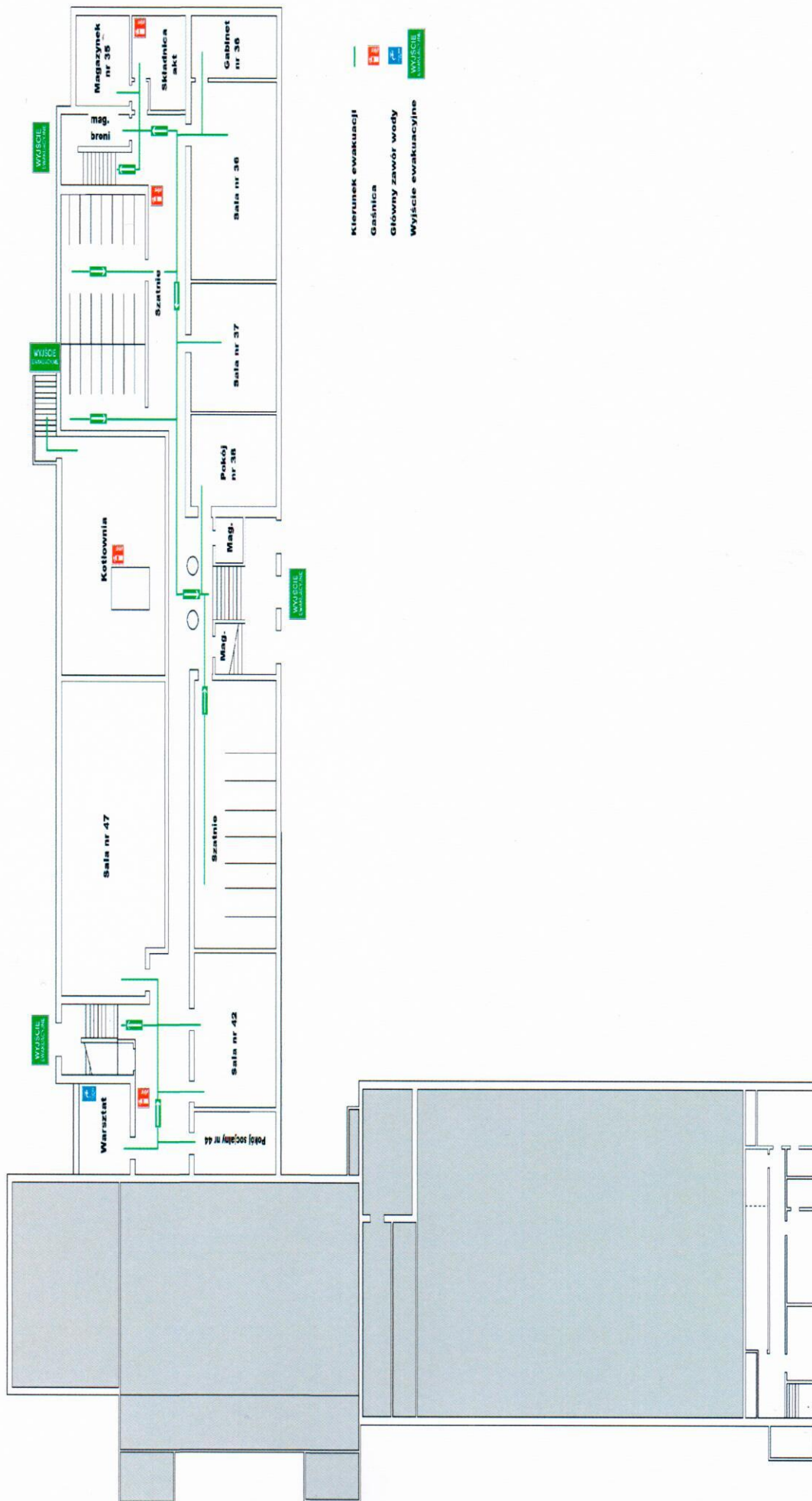
Straż Miejska ..... tel. nr: **986**

### 2. WYKAZ NUMERÓW TELEFONICZNYCH KADRY KIEROWNICZEJ

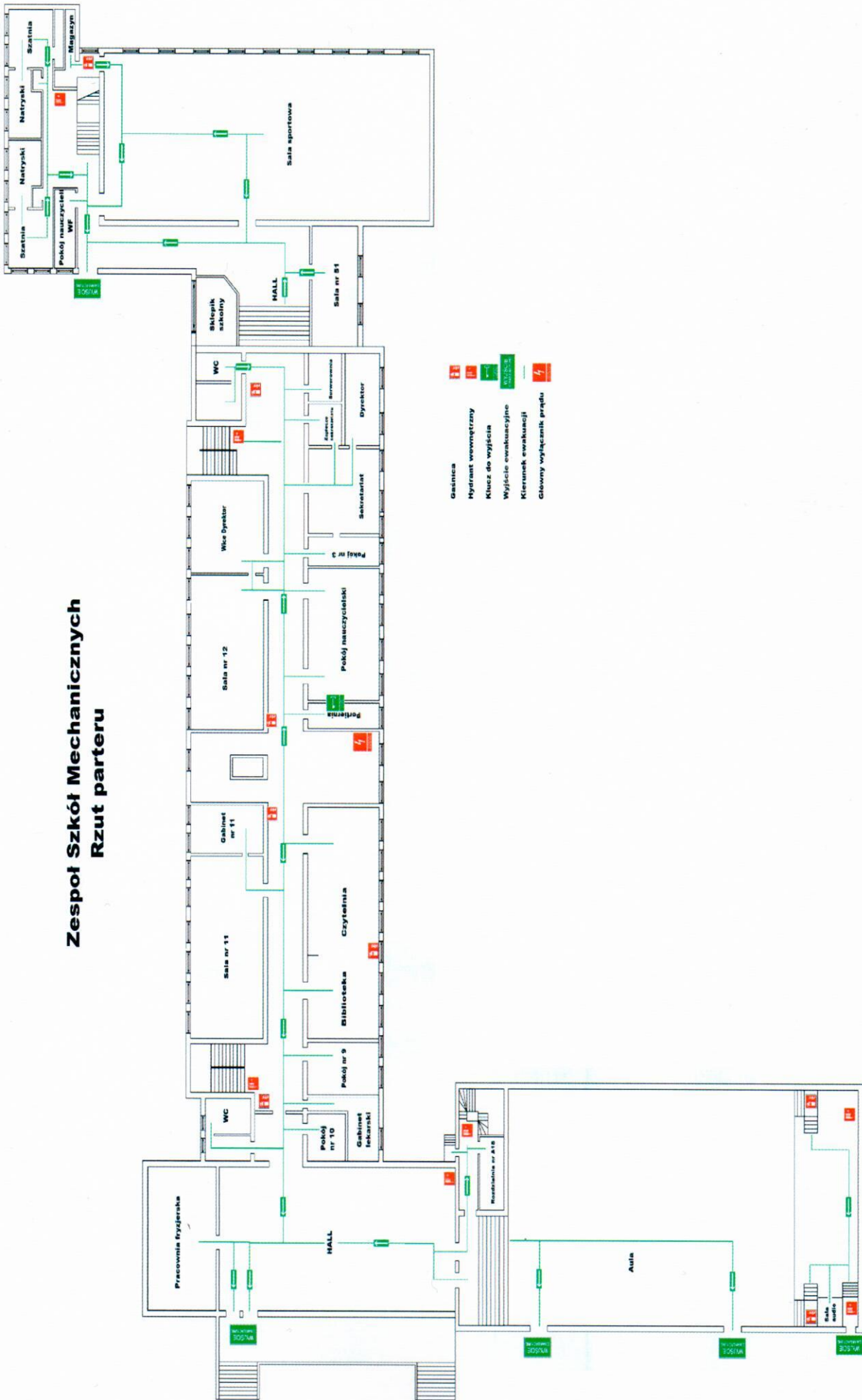
L.p.	Nazwisko i Imię	Nr telefonu
1.	Kapica Mariusz	17 748 22 43
2.	Piękoś-Kwolek Bożena	17 748 22 45
3.	Romaszuk Alicja	17 748 22 45

### 3. KIERUNKI EWAKUACJI I MIEJSCA EWAKUACJI (RZUTY BUDYNKU (piwnice, parter, I piętro, II piętro) – 4 SZT. PLAN SYTUACYJNY (rejony zbiórki po ewakuacji) – 1 SZT.) – STRONY 12-16

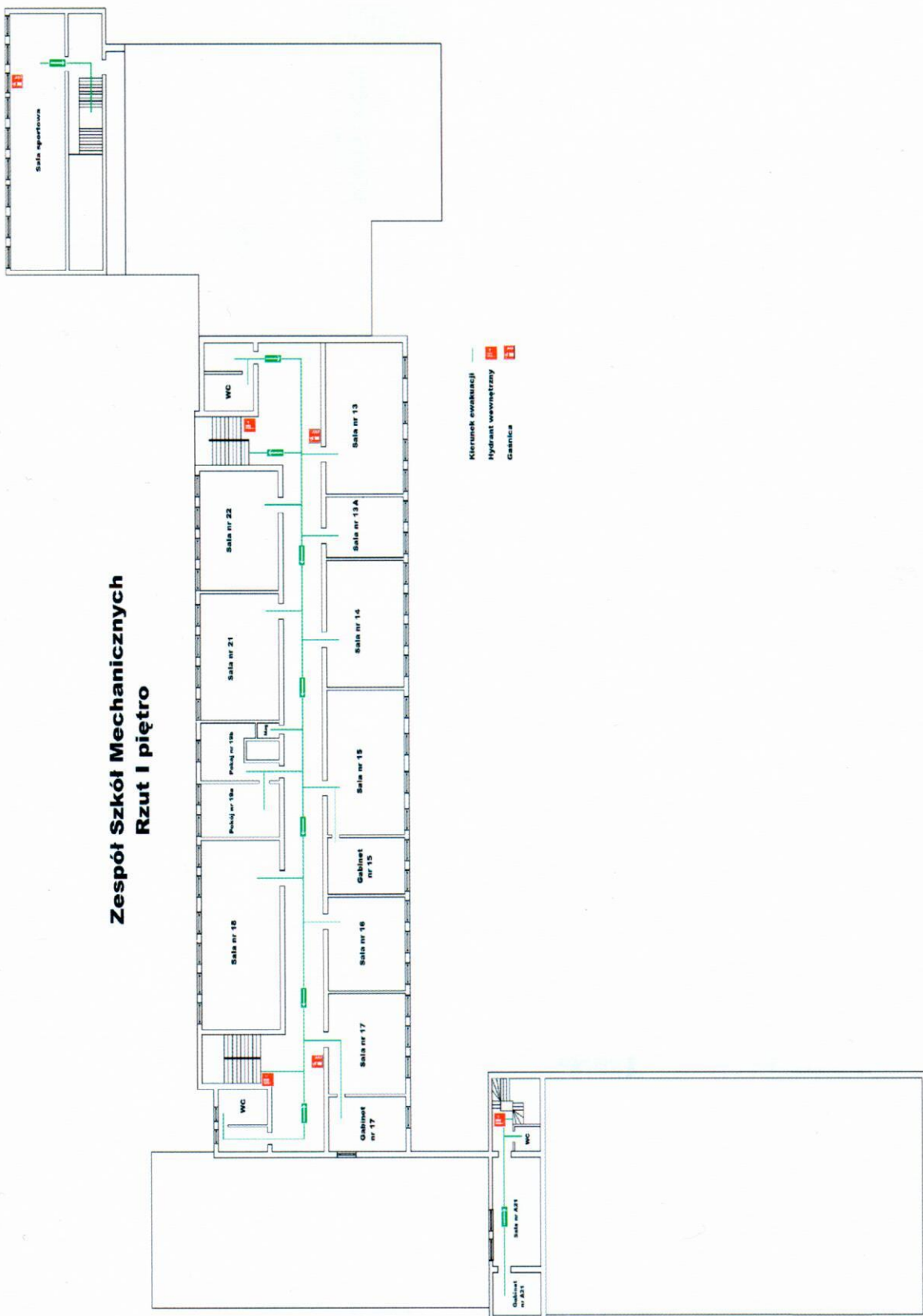
# Zespół Szkół Mechanicznych rzut piwnic



# Zespół Szkół Mechanicznych Rzut parteru

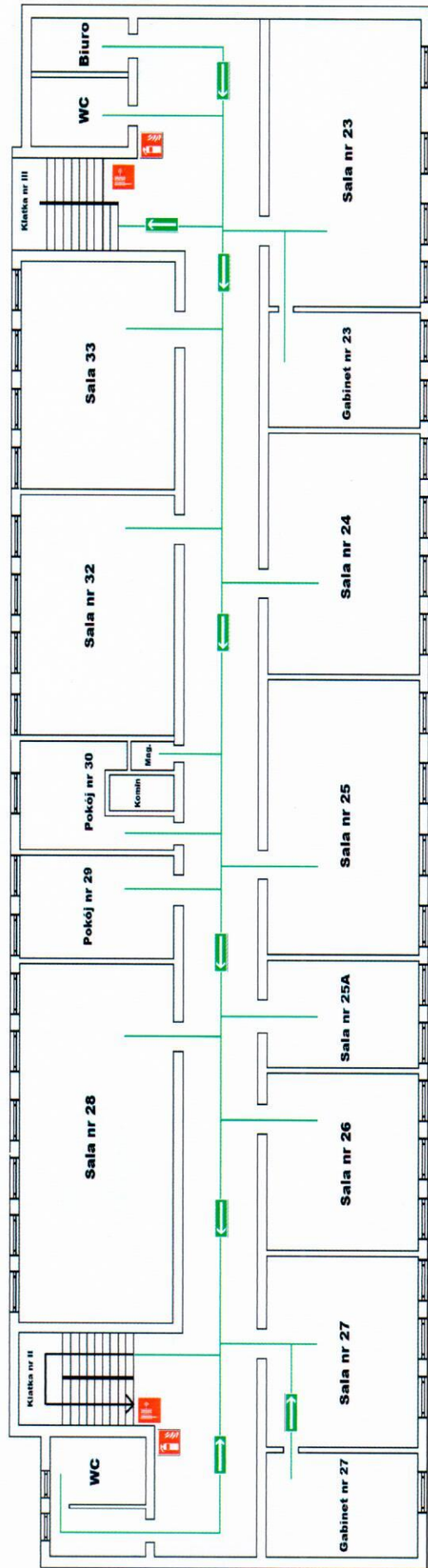


## Zespół Szkół Mechanicznych Rzut I piętro



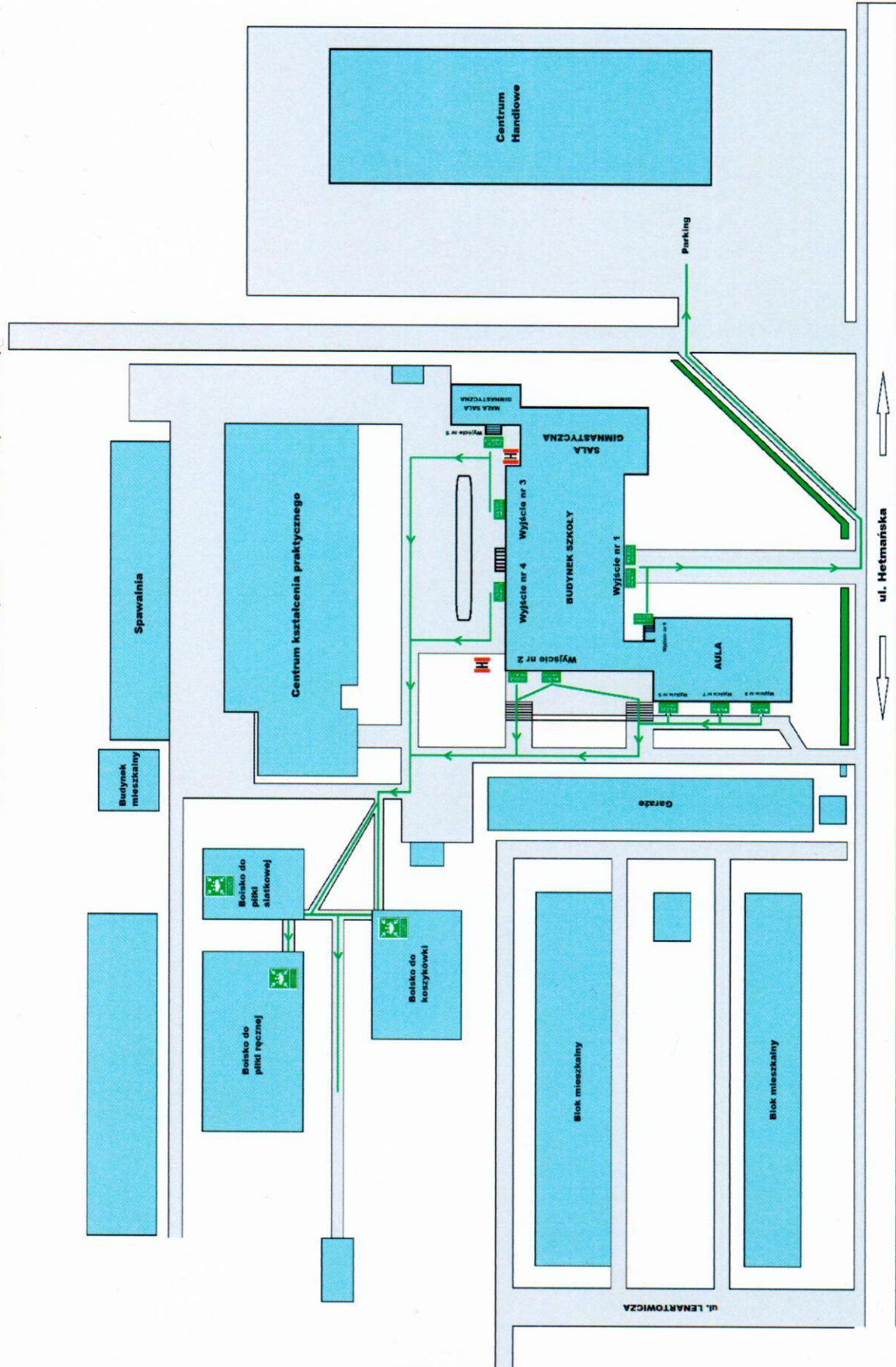
# Zespół Szkół Mechanicznych

## Rzut II piętra



- Kierunek ewakuacji
- Hydrant wewnętrzny
- Gaśnica

PLAN SYTUACYJNY z zaznaczonym MIEJSCEM ZBIÓRKI po ewakuacji





#### 4. ZASADY POSTĘPOWANIA W RAZIE ZAGROŻENIA NSCH

Niebezpieczne substancje chemiczne (NSCH) to wszystkie środki, które mogą stwarzać zagrożenie dla życia lub zdrowia ludzi, zwierząt oraz powodować skażenie środowiska (np. **chlor, amoniak**, itp.).

Transport tych substancji odbywa się pojazdami samochodowymi, które są oznakowane pomarańczowymi prostokątnymi tablicami z czarnymi napisami cyfrowymi, oznaczającymi rodzaj niebezpiecznej substancji według międzynarodowych oznaczeń, umieszczonymi z tyłu i przodu pojazdu: - nr rozpoznawczy niebezpieczeństwa - nr substancji wg wykazu ONZ

Narażenie na działanie tych substancji występuje poprzez:

- ✓ wdychanie
- ✓ spożywanie skażonego jedzenia, wody, lekarstw, itp.,
- ✓ dotykanie lub wchodzenie w inny kontakt ze skażonymi rzeczami.

Zagrożenie może występować nawet w sytuacji gdy nie wyczuwamy, ani nie widzimy niczego nietypowego. Nawet przebywając w bezpośrednim sąsiedztwie zdarzenia możemy nie zdawać sobie sprawy z niebezpieczeństwa.

**Jeżeli jesteśmy świadkami zdarzenia z udziałem NSCH należy zadzwonić natychmiast na numer alarmowy – 112 i zgłosić zaistniałe zdarzenie, podając: miejsce zdarzenia, oznaczenia na samochodzie, swoje dane.**

W celu ograniczenia skutków spowodowanych przez NSCH należy:

1. opuścić rejon zagrożony, kierując się prostopadle do kierunku wiatru.
2. chronić swoje drogi oddechowe - w tym celu wykonaj filtr ochronny z dostępnych materiałów (zwilżona w wodzie lub wodnym roztworze sody oczyszczonej chusteczka, szalik, ręcznik, itp.) i osłoń nim drogi oddechowe,
3. podczas podróży w samochodem - zamknąć okna, włączyć radio i wentylację wewnętrzną i jak najszybciej opuścić strefę skażoną,
4. stosować się do poleceń służb ratowniczych lub komunikatów, przekazywanych przez lokalne środki przekazu: radio, TV, megafony,
5. po opuszczeniu strefy skażonej - zdjąć ubranie, które uległo zanieczyszczeniu, zmienić je na czyste, przemyć oczy, usta, nos dużą ilością czystej wody, wziąć prysznic.

**Jeśli istnieje prawdopodobieństwo, że niebezpieczne środki chemiczne przenikną do Twojego domu, należy:**

1. włączyć radio lub telewizor na program lokalny i stosować się ściśle do poleceń, wydanych przez lokalne władze (służby ratownicze).
2. uszczelnić wszystkie otwory okienne, wentylacyjne i drzwi - oklejając je taśmą klejącą, okładając rulonami z mokrych ręczników, prześcieradeł, itp.,
3. zadbać o bezpieczeństwo swoich podopiecznych (dzieci, osób niepełnosprawnych, zwierząt domowych),
4. pozostać wewnątrz budynku przy zamkniętych drzwiach i oknach (w przypadku gdy istnieje **niebezpieczeństwo skażenia chlorem** - udać się na **wyższe kondygnacje**, w przypadku **amoniaku** - kieruj się na **niższe kondygnacje**,
5. powiadomić o zagrożeniu najbliższe otoczenie,

6. wyłączyć urządzenia elektryczne i gazowe z otwartym ogniem,
7. nie jeść i nie pić płynów, które mogły ulec skażeniu.

#### **5. WYKAZ OSÓB FUNKCYJNYCH POZOSTAJACYCH NA TERENIE SZKOŁY**

- ✓ Dyrektor
- ✓ Wicedyrektor
- ✓ Pedagog szkolny

#### **6. INSTRUKCJA ALARMOWA**

1. Każdy kto zauważy pożar, klęskę żywiołową lub inne miejscowe zagrożenie zobowiązany jest zachować bezwzględny spokój, nie dopuścić do paniki i natychmiast zaalarmować :
  - a) osoby znajdujące się w najbliższym sąsiedztwie pożaru narażone na jego skutki,
  - b) Państwową Straż Pożarną – 998 lub 112
  - c) właściciela, zarządcę obiektu
2. Alarmowanie Państwowej Straży Pożarnej przeprowadzić najbliższym środkiem łączności np. telefonem miejskim lub komórkowym.
3. Po uzyskaniu telefonicznego połączenia ze strażą pożarną należy wyraźnie podać:
  - a) swoje imię i nazwisko, numer telefonu, z którego nadawana jest informacja o zdarzeniu,
  - b) adres i nazwę obiektu,
  - c) co się pali, na którym piętrze,
  - d) czy istnieje zagrożenie życia ludzi w miejscu pożaru, lub w bezpośrednim sąsiedztwie znajdują się materiały łatwopalne lub wybuchowe
4. UWAGA: Odłożyć słuchawkę dopiero po potwierdzeniu przyjęcia zgłoszenia pożaru.
5. Odczekać chwilę przy telefonie na ewentualne sprawdzenie przez dyżurnego telefonistę straży, czy meldunek o pożarze nie jest fałszywy.
6. W razie potrzeby (wypadek lub awaria) zaalarmować inne służby ratownicze wymienione w załączniku nr 1.

#### **Postępowanie w przypadku pożaru**

1. Równocześnie z alarmowaniem należy przystąpić do gaszenia ognia przy pomocy istniejącego sprzętu gaśniczego i nieść pomoc zagrożonym osobom.
2. Do czasu przybycia jednostek gaśniczych kierownictwo akcji obejmuje kierownik zakładu, wyznaczona osoba lub osoba najbardziej energiczna i opanowana.
3. Należy pamiętać, że:
  - a) w pierwszej kolejności ratuje się ludzi
  - b) należy odciąć należy dopływ gazu i prądu elektrycznego do zagrożonych pomieszczeń
  - c) nie należy otwierać okien lub drzwi
  - d) nie wolno gasić wodą instalacji elektrycznych i substancji reagujących z wodą
  - e) należy usuwać z zasięgu ognia materiały łatwopalne jak: butle z gazami, naczynia i pojemniki z substancjami łatwopalnymi, ratować należy także cenne przedmioty i ważne dokumenty
  - f) znajomość obsługi sprzętu gaśniczego przyspiesza gaszenie pożaru

#### **Ewakuacja ludzi i mienia**

Celem ewakuacji ludzi jest zapewnienie osobom szybkiego i bezpiecznego opuszczenia strefy zagrożonej lub objętej pożarem. Do celów ewakuacji ludzi służą korytarze - poziome drogi ewakuacji i klatki schodowe - pionowe drogi ewakuacyjne, z których istnieje możliwość bezpośredniego wyjścia na zewnątrz. Drogi i wyjścia ewakuacyjne oznakowane muszą być pożarniczymi tablicami informacyjnymi. Ewakuacją ludzi z części lub z całego obiektu zarządza kierujący akcją ratowniczo - gaśniczą. W przypadku zaistnienia pożaru lub innego zagrożenia budynku lub jego części, osoby nie biorące udziału w akcji ratowniczej powinny opuścić strefę zagrożenia. Osoby opuszczające strefę zagrożenia kierują się do najbliższego wyjścia służącego celom ewakuacji zgodnie z oznakowaniem.

W czasie prowadzenia ewakuacji zabronione jest:

- ✓ dokonywanie jakichkolwiek czynności mogących wywołać panikę,
- ✓ przechodzenie w kierunku przeciwnym do kierunku ewakuacji,
- ✓ zatrzymywanie się lub tamowanie ruchu w inny sposób.

Osoby ewakuowane muszą podporządkować się poleceniom ratowników to jest osobom prowadzącym ewakuację: strażakom, pracownikom służby zabezpieczenia obiektu. Poza ewakuacją ludzi niejednokrotnie zachodzi konieczność ewakuacji mienia. Celem ewakuacji mienia jest zabezpieczenie cennych przedmiotów oraz ważnych dokumentów przed zniszczeniem lub uszkodzeniem w przypadku pożaru lub innego zagrożenia. Ewakuowane przedmioty i dokumenty należy umieszczać tak, aby nie były narażone na zniszczenie lub uszkodzenie. Działania ewakuacyjne muszą być prowadzone w sposób skoordynowany, nie powodujący utrudnień w innych działaniach. Kierujący działaniami powinien wstępnie określić pomieszczenia, z których należy wynieść mienie. Do pomieszczeń, z których należy ewakuować mienie w pierwszej kolejności, jeśli istnieje taka możliwość bez narażenia życia i zdrowia zalicza się:

- ✓ pomieszczenia bezpośrednio zagrożone pożarem, w których jest źródło ognia,
- ✓ pomieszczenia sąsiednie (w pionie i w poziomie) - możliwość rozprzestrzeniania się pożaru lub uszkodzenia przez działanie wysokiej temperatury i gazów po pożarowych (dymu),
- ✓ pomieszczenia pod palącym się pomieszczeniem narażone na możliwość zalania w czasie akcji gaśniczej.